

1. Indice de Végétation (NDVI : Normalized Difference Vegetation Index)

A la deuxième décennie du mois de septembre 2025, le développement de la végétation se poursuit favorablement sur l'ensemble du territoire national, avec des valeurs du NDVI qui sont moyennes à élevées (Figures 1a, 1b et 1c). Comparées à la décennie précédente, ces valeurs sont nettement plus élevées particulièrement dans les régions de Louga, Saint-Louis, Fatick, Kaolack et Kaffrine comme le montre la figure 3 (Figures 1a, 1b, 1c, 3a et 3b). Cette situation pourrait être expliquée par la recrudescence des pluies depuis la deuxième décennie du mois d'août (ANACIM, 2025).

En zone agricole et pastorale le profil du NDVI des départements de Fatick et de Linguère sont proches de la moyenne de la série historique 1999-2024 (Figures 2a et 2b). Il en est de même que celui du département de Kaffrine qui a atteint le pic la décennie précédente (Figure 2c). Ce qui montre une nette amélioration des conditions de croissance de la végétation depuis le début de l'hivernage.

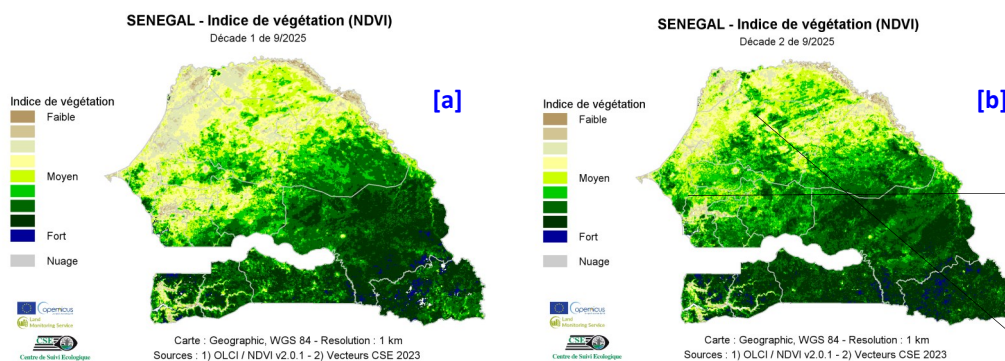


Figure 1 : Cartes du NDVI de (a) la première décennie et (b) la deuxième décennie du mois de septembre 2025

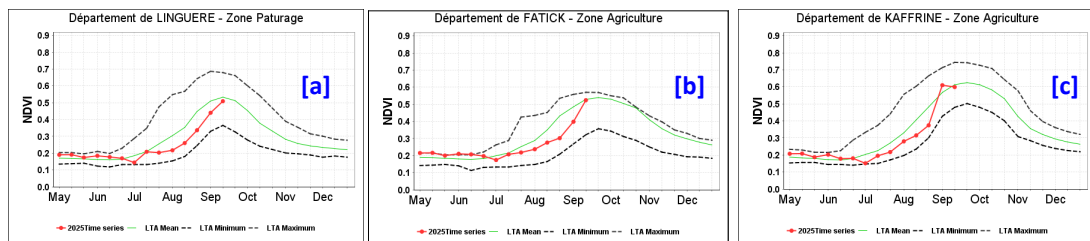


Figure 2 : Evolution du profil du NDVI dans les départements de (a) Linguère (zone pastorale), (b) Fatick (zone agricole) et (c) Kaffrine (zone agricole)

Figure 3 : (a) état des cultures à Fatick et (b) état du tapis herbacé à Linguère, CSE 2025

2. Anomalies de croissance de la végétation (VCI)

L'analyse du *Vegetation Condition Index* (VCI) à la deuxième décennie de septembre montre que les conditions de la croissance de la végétation sont favorables sur une bonne partie du pays (Figure 4c). En revanche, elles restent défavorables dans certaines poches des régions de Louga, Tambacounda, Kaffrine et Thiès (Figures 4a, 4b et 4c).

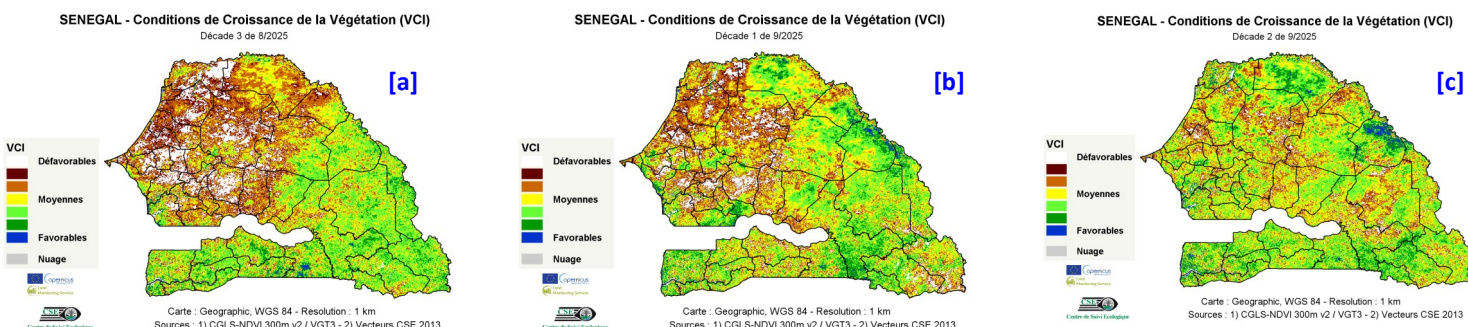


Figure 4: Cartes du VCI de (a) la troisième décennie du mois d'août, (b) la première décennie et (c) la deuxième décennie du mois de septembre 2025