

## 1. Indice de Végétation (NDVI : Normalized Difference Vegetation Index)

A la troisième décennie du mois d'août 2025, la croissance de la végétation se poursuit normalement sur l'ensemble du territoire national avec des valeurs du NDVI qui sont moyennes à élevées (Figures 1b et 2b) comme l'illustre la figure 2a. Une nette amélioration des valeurs du NDVI a été observée comparées à la décennie précédente, particulièrement dans la région de Saint-Louis (Figures 1a et 1b). Cette situation pourrait être expliquée par les cumuls enregistrés dans cette partie du pays (compris entre 132 et 170 mm (GTP,2025)).

Le profil du NDVI du département de Dagana en zone pastorale et celui du département de Guinguinéo en zone agricole se situent largement en dessous de la moyenne de la série historique 1999-2024 (Figures 3a et 3c) alors que celui de la zone pastorale de Matam suit sensiblement la moyenne de la série (Figure 3b).

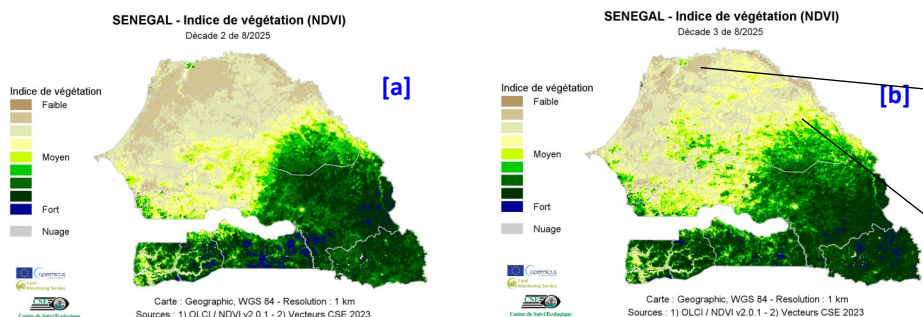


Figure 1 : Cartes du NDVI de (a) la deuxième décennie et (b) la troisième décennie du mois d'août 2025

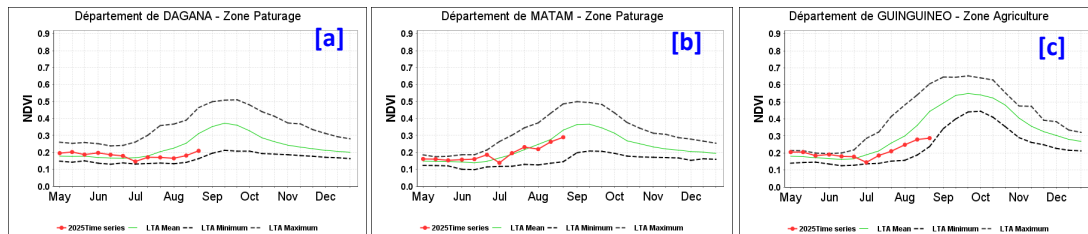


Figure 3 : Evolution du profil du NDVI dans les départements de (a) Dagana, (b) Matam (zone pastorale), et (c) Guinguinéo (zone agricole)

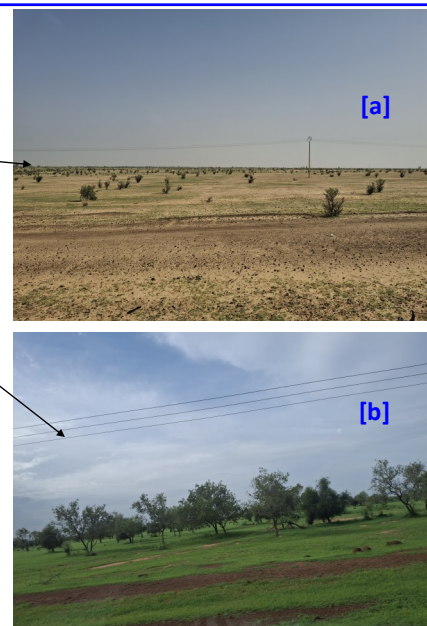


Figure 2 : Etat (a) du tapis herbacé à Dagana et (b) à Matam, CSE 2025

## 2. Anomalies de croissance de la végétation (VCI)

L'analyse du *Vegetation Condition Index* (VCI) montre que les conditions de croissance de la végétation à la troisième décennie du mois d'août 2025 sont favorables en Casamance et dans le Sénégal Oriental avec une légère dégradation comparées aux décades précédentes (Figures 4a, 4b et 4c). Cependant, elles restent défavorables dans la zone sylvo-pastorale, la vallée du fleuve Sénégal et le bassin arachidier (Figure 4c).

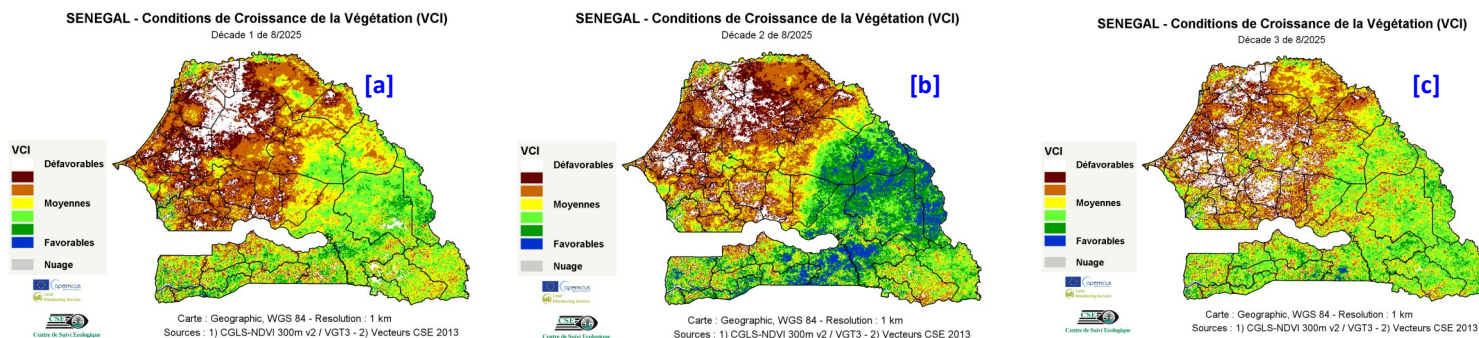


Figure 4 : Cartes du VCI de (a) la première décennie, (b) la deuxième décennie et (c) la troisième décennie du mois d'août 2025